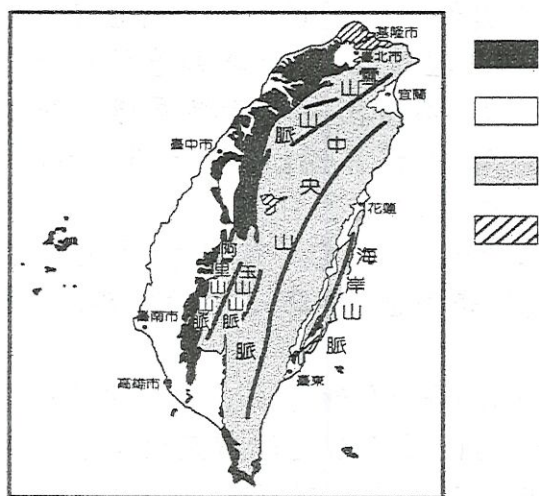


# 自強國中107學年第2學期地理科七年級社會領域(地理)第一次定期考查試卷

## 試卷說明

1. 本學科試題一張兩面，只需繳交答案卡。
2. 選擇題有 A、B、C、D 多個選項，其中只有一個選項是正確的。試題答錯，一律不倒扣。
3. 作答時必須使用 2B 黑色鉛筆，將正確答案畫記在規定的答案卡上，否則不予計分。
4. 本試題紙空白處，可供草稿使用，答案卡絕對不可打草稿。
5. 全部題組，共40題，每題2.5分，合計100分。

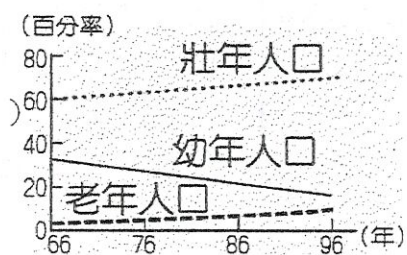
### 題組A 請依據圖A回答下列問題：



圖A為臺灣四大地形的分布圖。

1. 臺灣的養殖漁業最常分布在圖中哪一個地區？  
(A) (B) (C) (D)
2. 臺灣的水稻最常分布在圖中哪一個地區？  
(A) (B) (C) (D)
3. 茶最不適合的地形是 (A) (B) (C) (D)
4. 臺灣人口密度最高的地區是  
(A) (B) (C) (D)
5. 臺灣昔日林業發達，重要的林場集中於哪種地形？  
(A) (B) (C) (D)
6. 臺灣目前林業正在轉型，考慮地形與永續發展的目標後，林地最好轉型為  
(A) 農業 (B) 養殖漁業 (C) 觀光業 (D) 工業
7. 目前臺灣種植面積最大，且為重要的糧食作物是  
(A) 稻米 (B) 檳榔 (C) 茶葉 (D) 甘蔗。
8. 目前臺灣甘蔗種植面積漸減，下列選項中就氣候而言最不适合甘蔗田轉作的農作物是  
(A) 水蜜桃 (B) 芒果 (C) 香蕉 (D) 鳳梨。
9. 臺灣甘蔗大量轉作的最主要原因是  
(A) 追求利潤 (B) 氣候改變 (C) 飲食習慣改變 (D) 地層下陷。
10. 臺灣平原少人又多，造成農民需投入大量勞力在狹小的農田中，以提高產量。由這敘述可判斷台灣是典型的 (A) 集約農業 (B) 粗放農業 (C) 商品農業 (D) 休閒農業。

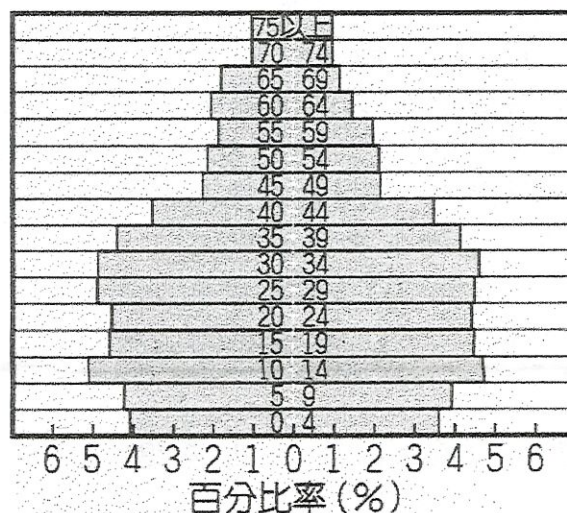
### 題組B 請依據圖B回答下列問題：



圖B 臺灣幼年、壯年、老年人口比例圖

11. 根據圖B，民國66年的扶養比大約是  
(A) 0% (B) 2% (C) 40% (D) 66%。
12. 根據圖B，台灣從民國66年到96年扶養比的變化是  
(A) 愈來愈高 (B) 愈來愈低 (C) 毫無變化
13. 依幼年人口下降的趨勢，可推論民國145年扶養比將到91%，這表示扶養比在未來40年將  
(A) 愈來愈高 (B) 愈來愈低 (C) 毫無變化
14. 依據圖B可推論台灣社會如今已進入  
(A) 休閒化 (B) 高齡化 (C) 國際化 (D) 精緻化。

### 題組C 請依據圖C回答下列問題：

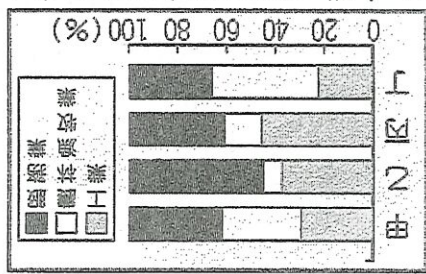


圖C 台灣民國83年人口金字塔圖

15. 根據圖C，台灣0到4歲兒童的性別比約為  
(A) 110 (B) 100 (C) 88 (D) 55。
16. 依據圖C可計算出正確的  
(A) 生育率 (B) 人口密度 (C) 人口增加率 (D) 扶養比。
17. 地理老師整理100年前日治時代的人口資料，比較之後，發現日治時代老年人口比例比民國83年  
(A) 更多 (B) 沒變化 (C) 更少
18. 老年人口的變化，最主要是何項因素造成的？  
(A) 移入移出 (B) 人口密度 (C) 醫療水準 (D) 結婚比例
19. 地理老師將日治時代的人口資料輸入電腦，發現當時台灣幼年人口比例超過50%，繪製成的人口金字塔是典型的  
(A) 低金字塔 (B) 高金字塔 (C) 彈頭型金字塔
20. 地理老師將民國100年台灣的人口金字塔繪製完成後發現，民國100年台灣的人口金字塔是典型的  
(A) 低金字塔 (B) 高金字塔 (C) 彈頭型金字塔

【尚有試題】

題組D 請依據圖D回答下列問題:



21. 依據臺灣經濟發展的情形，請依照時期先後排列

正確順序

(A) 甲乙丙丁 (B) 乙丙丁甲 (C) 丁甲丙乙

22. 台北市的產業人口比例應最接近

(A) 甲 (B) 乙 (C) 丙 (D) 丁

23. 過去澎湖縣人口中最多是漁民，其它人口大多從事

觀光相關產業，工業人口很少。請選出最符合

以上敘述的產業人口比例圖

(A) 甲 (B) 乙 (C) 丙 (D) 丁

24. 近幾十年來台灣畜牧業的改變不包括

(A) 專業化、現代化 (B) 牛肉外銷到美國、日本

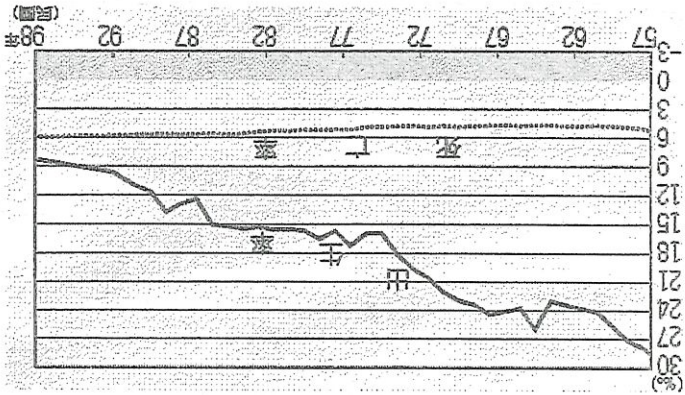
(C) 結合休閒觀光 (D) 政府推廣酪農業

25. 台灣農業須轉型的主要原因不包括

(A) 農村人口老化 (B) 生產成本提高

(C) 加入WTO (D) 國際油價上漲

題組E 請依據圖E回答下列問題:



26. 民國98年臺灣的人口自然增加率是多少?

(A) -2% (B) 0% (C) 2% (D) 4%

27. 若以總人口2000萬人計算，民國98年一年自然增加

人口的變化是

(A) 減少6萬人 (B) 增加8萬人 (C) 增加4萬人

(D) 增加2萬人

28. 若以總人口2000萬人計算，民國98年一年間臺灣約

死亡

(A) 0人 (B) 4萬人 (C) 6萬人 (D) 12萬人。

29. 圖E中民國哪一年臺灣的自然增加率最高?

(A) 57 (B) 67 (C) 77 (D) 97。

30. 由圖E可合理推論過去50年來臺灣的人口趨勢是

(A) 人口密度上升 (B) 人口密度下降

(C) 移入率上升 (D) 移出率降低。

31. 由圖E可看出過去50年來台灣越來越嚴重的人口

問題是

(A) 新移民增加 (B) 分布不均 (C) 少子化

(D) 性別比失衡

32. 造成過去50年來出生率往下的原因跟何項因素關

係最小?

(A) 結婚比例提高 (B) 經濟水準提高

(C) 結婚年齡提高 (D) 教育水準提高

33. 地理學者預測在民國115年之前台灣的出生率與

死亡率會交叉，然後出生率會持續低於死亡率。

這預測若成真，表示民國115年後的10年之間，台灣

人口將呈現何種現象?

(A) 總人口漸減 (B) 總人口漸增 (C) 總人口不變

34. 這預測也代表民國115年之後的10年，台灣的人口

密度會

(A) 漸漸下降 (B) 漸漸上升 (C) 毫無變化。

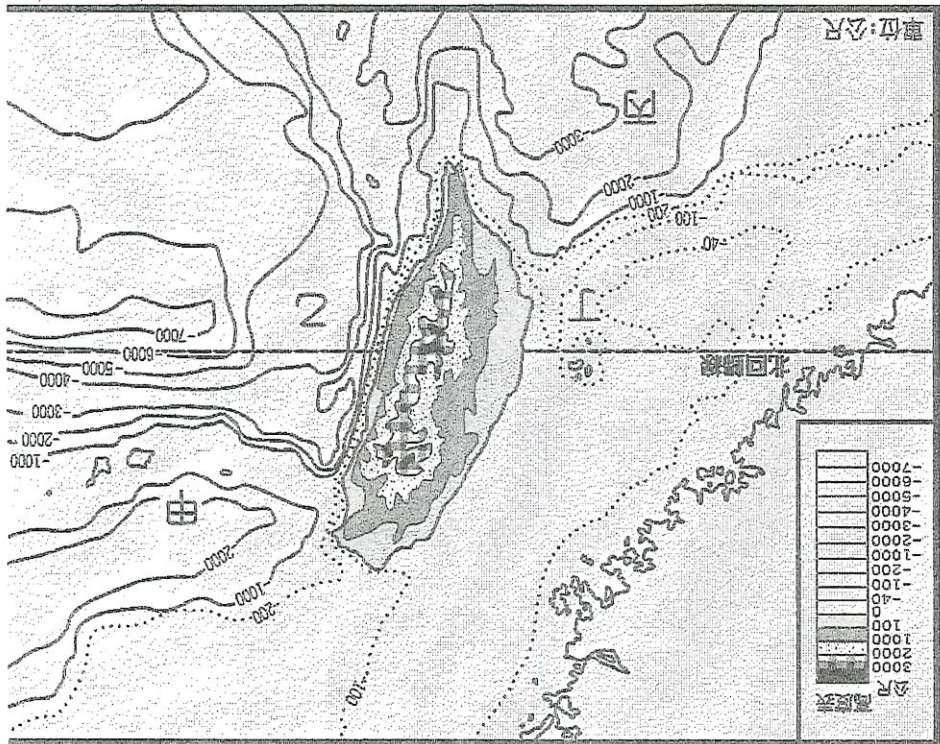
35. 若想避免民國115年出生率與死亡率交叉的現象發

生，下列何種政策最沒有直接的效果?

(A) 提供育嬰假 (B) 提供生育補助

(C) 提供老人年金 (D) 提供幼稚園學費補助

題組F 請依據圖F回答下列問題



36. 台灣漁民在冬至左右會守在中國沿岸流過之處

捕捉烏魚。請問捕捉烏魚的主要範圍是在

(A) 甲 (B) 乙 (C) 丙 (D) 丁

37. 若漁船順著黑潮捕魚，前進的方向正確的是

(A) 由甲到乙 (B) 由乙到丙 (C) 由丁到丙

(D) 由乙到甲。

38. 在黑潮海域捕捉的魚獲中，經濟價值最高的是

(A) 烏魚 (B) 黑魷魚 (C) 虱目魚 (D) 比目魚

39. 台灣漁民在花蓮外海黑潮水域捕魚，若船隻故障，

很容易順著黑潮漂流，誤入哪一國的經濟海域?

(A) 菲律賓 (B) 中國 (C) 美國 (D) 日本

40. 圖F中位於大陸棚，魚群聚集的地區是

(A) 甲 (B) 乙 (C) 丙 (D) 丁。

【試題結束】