

請讀完下文才開始作答。

1. 本學科試題二張4面，交卷時只須交答案卡(卷)。
2. 每題都有A、B、C、D四個選項，其中只有一個選項是正確的，請將正確答案選出。
3. 作答時必須使用2B黑色鉛筆，將正確答案劃記在答案卡上，否則不予計分。
4. 答案卡上劃記必須正確，答案塗改須擦拭乾淨，若劃記錯誤或不清楚影響電腦讀卡判讀，將不予計分。
5. 本試題卷分為兩部份：一、選擇題，1~20題，每題2分，共40分；二、題組題，21~50題，每題2分，共60分
6. 本學科試題應答時間為45分鐘，考試途中如有問題，請舉手發問。

一、單一選擇題(一題2分)

1. () 下列四名國中生的對話，誰對親屬關係的了解是最正確的？(A)育玄：「堂哥和堂嫂是一家人，都是我的旁系血親。」(B)柏紆：「阿姨是我的旁系血親，所以表哥是我的直系血親。」(C)慧敏：「表嫂是血親的配偶，所以與我是姻親關係。」(D)心如：「表嫂和我沒有血緣關係，我倆不是親屬」。
2. () 小明與小英是國中同學，20年後兩人還成為姻親。請問：上述小明與小英兩人關係的轉變，最有可能是發生了下列何事？(A)小明與小英兩人結為夫妻(B)小明的媽媽收養小英(C)小明與小英的妹妹結婚(D)小明的哥哥與小英的姊姊結婚。
3. () 以下是絃宇在報紙上看到的一則報導—根據內容判斷，文中所指的◆◆家庭，最有可能是指下列何者？(A)大家庭(B)小家庭(C)折衷家庭(D)兩地家庭。
4. () 深夜在路上遊蕩的國中生小胖，被警察帶回警局，查明小胖在外遊蕩的原因後，警察先生問小胖直系血親的手機號碼，以便通知其親屬來警局將他帶回。請問：小胖應告知下列哪個親屬的手機號碼？(A)小胖的哥哥(B)小胖的舅媽(C)小胖的伯父(D)小胖的外公。
5. () 哈利在父母親雙雙過世後，就搬到阿姨與姨丈的家中，和表弟達力同住一室。關於此家庭中的親屬關係，下列敘述何者正確？(A)阿姨和姨丈是姻親關係(B)哈利和表弟是旁系血親(C)姨丈和表弟是擬制血親(D)阿姨和哈利是直系血親。
6. () 妙麗是一位漫畫書出租店的工讀生，店長為了保障員工福利，特別貼出如附圖的新公告。若依公告內容判斷，妙麗的哪位親屬可以免費借閱漫畫？(A)弟弟(B)嬸嬸(C)爺爺(D)堂妹
7. () 下列親屬中，屬於姻親的有幾人？(甲)嬸嬸(乙)舅舅(丙)外祖父(丁)堂姊夫(戊)丈夫 (A)1人 (B)2人(C)3人(D)4人。
8. () 家庭是指以永久共同生活為目的的人所組成的親屬團體，根據附圖對話，下列對於親屬關係的說明，何者正確？(A)陳先生和陳太太之間屬於姻親關係(B)陳太太和瑋瑋的親屬關係是因婚姻存續而產生(C)陳先生和瑋瑋之間屬於擬制血親(D)陳太太和瑋瑋的親屬關係是因出生而成立的直接關係。
9. () 白雪公主和灰姑娘都有一個後母，若後母未收養她們，則她們和後母之間是屬於哪種親屬關係？(A)姻親(B)配偶(C)旁系血親(D)直系血親。
10. () 附表為幾位同學對自己家中狀況與成員的分享介紹，若依家庭型態來區分，由上至下依序應屬於哪些家庭型態？(請用代號排序：甲、單親家庭，乙、重組家庭，丙、頂客家庭，丁、新移民家庭，戊、隔代教養家庭)(A)乙甲丁戊(B)丁甲丙戊(C)乙甲丙丁(D)丙甲丁戊。
11. () 政府與各種社會機構所提供的資源，逐漸取代了家庭的部分功能，但家庭的何項功能是无法被取代的？(A)教育(B)經濟(C)生育(D)保護與照顧
12. () 「我支持男人請育嬰假 孩子的成長不能缺席，我是醫生，自然關心女兒吃的東西」，這是某個奶粉廣告的台詞，請問：下列有關育嬰假的敘述，哪一項正確？(A)依據性別平等教育法(B)只有父親可以請育嬰假(C)在小孩滿3歲以前請(D)工作滿3個月就符合請假資格。

◆◆家庭數量增加
凸顯老人安養問題
隨著工商業社會的來臨，都市化的結果，目前◆◆家庭的數量急遽增加，雖然家庭關係較為單純，但也形成了年邁長輩及家中幼年子女無人照顧的問題……

魔法書店公告
為擴大辛苦員工們的福利，即日起至月底，員工的旁系血親3親等內的家人們，都可以至店內免費借閱書籍！請把握難得的機會！



姓名	家庭情況
小米	我繼父對我超好，每天都會接送我上下學。
小澤	我小時候父母親就離婚了，現在我和我媽媽、弟弟一起住。
小特	我爸爸是日本人，所以我是臺日混血兒。
小隆	我爸媽在外地工作，平常都是外公外婆照顧我。

背面尚有試題

13. () 附圖為佐助媽媽與小櫻爸爸之間的對話，請由對話內容判斷，兩人在法律上屬於何種親屬關係？(A)配偶(B)血親(C)姻親(D)無親屬關係



14. () 俗話說：「貧賤夫妻百事哀」，關於這句話的涵義，下列何者正確？(A)一定要進入有錢的豪門才能夠得到幸福(B)穩定的經濟基礎對於婚姻的維持很重要(C)用金錢就可以解決一切夫妻之間的爭執(D)挑個有錢人家結婚，可以少奮鬥三十年

15. () 附圖為阿茂田野調查的報告資料，報告中提及的常態現象應為哪一種家庭型態的特色？(A)單親家庭(B)新移民家庭(C)隔代教養家庭(D)頂客家庭。

……此村落中的壯年人口全部外移，父母親將年幼孩子交給祖父母照顧已經是這裡的常態現象。

16. () 小益與小蓉服務於同一間公司，兩人相戀而結婚。由於生活忙碌及經濟能力有限，兩人目前沒有生育子女的規畫，但領養一隻貓當作小孩疼愛。請問：上述屬於何種家庭型態？(A)三代家庭(B)頂客家庭(C)核心家庭(D)重組家庭

17. () 父母有保護及教養未成年子女的責任，其依法律規定所產生的權利和義務，稱為什麼？(A)親權(B)職權(C)主導權(D)控制權

智超，未來兩年公司派你到新加坡，你和太太就要分隔兩地，辛苦了。
謝謝老闆關心，我會盡力做好分內的工作。

18. () 根據附圖判斷，智超的家庭即將轉變成下列何種型態？(A)兩地家庭(B)重組家庭(C)單親家庭(D)頂客家庭。



19. () 我們不能決定來自於哪種家庭型態，因此每一種家庭型態都應該要被尊重。下列關於家庭型態的敘述，何者正確？(A)爸爸長期在國外工作的家庭，稱為新移民家庭(B)家裡長期接待沒有血緣關係的客人同住，稱為頂客家庭(C)夫或妻中一方為外籍人士所組的家庭，稱為單親家庭(D)由祖父母照顧孫子女的家庭，稱為隔代教養家庭。

20. () 子源在整理《民法》關於子女權益條文修正的資料時，發現幾段受訪者的紀錄片。請問：下列何人的說詞符合修正後的《民法》規定？

(A) 小時候我被母親遺棄，所以法院免除我的扶養義務。

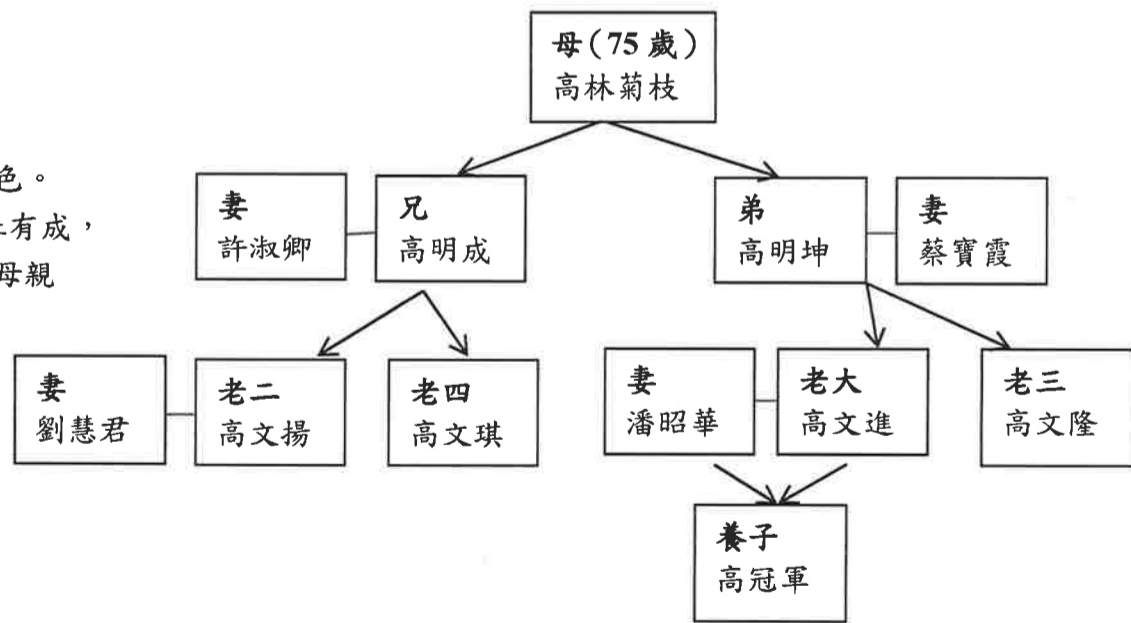
(B) 我們夫妻對未成年兒子親權行使意見不同時，必須聽從先生的意見。

(C) 即使爸爸常常家暴我們，我們還是無法請求免除或減輕扶養義務。

(D) 我不敢離婚，因為離婚後，母親無法取得未成年子女的親權。

二、題組 (一題 2 分)

(一) 右圖為電視劇「幸福來了」的主要角色。75歲的老母親育有2子，長子高明成經營旅行社有成，家境富裕，妻子許淑卿說話較刻薄；因此老母親選擇與當廚師的小兒子高明坤同住



21. () 75歲的老母親選擇與小兒子高明成一家住在祖厝，請問：這一家的家庭型態為(甲)三代家庭(乙)血緣家庭(丙)小家庭(丁)折衷家庭(A)甲乙(B)甲丁(C)乙丙(D)乙丁。

22. () 在高家可以看到下列哪些親屬關係？(甲)配偶(乙)直系血親(丙)旁系血親(丁)姻親(A)甲乙丙丁(B)乙丙丁(C)甲乙丁(D)甲丙丁

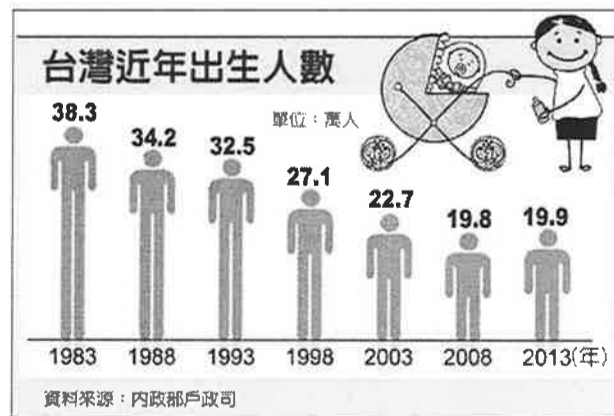
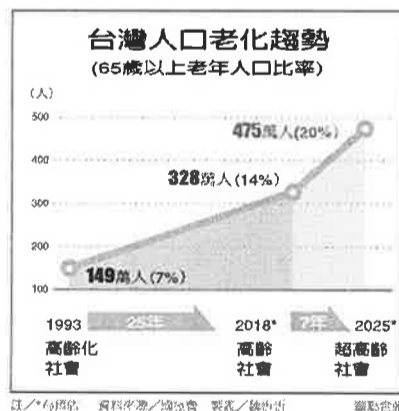
23. () 高文進夫妻結婚多年一直沒有小孩，於是依照法律規定正式收養一子命名為高冠軍，請問此法律為(A)《性別平等教育法》(B)《民法》(C)《性別工作平等法》(D)《就業保險法》
24. () 承上題，高文進夫妻與高冠軍之間的關係為(A)直系血親(B)旁系血親(C)法定血親(D)配偶
25. () 高明成的旅行社因經營不善宣布倒閉，只好搬到祖厝與弟弟同住，請問：新的家庭型態應屬於下列何者？(A)小家庭(B)大家庭(C)核心家庭(D)折衷家庭。
26. () 承上題，新的家庭型態較可能具有下列哪一項缺點？(A)年幼子女乏人照料(B)年老父母安養照護問題(C)成員間容易產生摩擦 (D)隔代教養造成溝通不良
27. () 高明成夫婦搬進同住後，經常與高明坤夫婦在生活作息及家事上有所爭執，他們之間的衝突是屬於(甲)語言無法溝通(乙)金錢的使用觀念(丙)家務分工的不均(丁)價值觀的不同 (A)甲丙(B)乙丁(C)甲乙(D)丙丁
28. () 罹癌的高冠軍須做骨髓移植，醫生說與高冠軍有自然血親關係的親屬，較容易配對成功，下列哪一位親人最能符合醫生所開的條件？(A)高文進(B)潘昭華(C)高林菊枝 (D)無人符合。
29. () 高明坤個性老實又孝順，對哥哥也非常孝順，子女也受父親影響而循規蹈矩。請問：這是發揮了家庭的哪一功能？(A)生育(B)教育(C)經濟 (D)保護與照顧
30. () 根據《民法》規定：「血親親等之計算，直系血親，從己身數至同源之血親，以一世為一親等；旁系血親，從己身數至同源之直系血親，再由同源之直系血親，數至與之計算親等之血親，以其總世數為親等之數。」請問：高文隆與高明成之間屬於幾等親？ (A)一等親 (B)二等親 (C)三等親 (D)四等親。
31. () 依據上圖判斷，哪兩個人彼此之間的關係稱為「妯娌」？(A)高明成與高明坤(B)蔡寶霞與許淑卿(C)高文琪與潘昭華 (D)高文琪與劉慧君
32. () 對劉慧君的媽媽來說，許淑卿是屬於姻親的哪一類？(A)配偶的血親的配偶(B)配偶的血親(C)血親的配偶(D)無法律上的親屬關係。

(二) 請閱讀以下短文，並回答問題：

「你家有幾個人？」「8個。」「哇！是個大家庭耶～你跟爺爺奶奶住嗎？」「沒有耶。」「那你有很多兄弟姐妹囉？」「本來只有一個姐姐，後來又多了一個妹妹，和一個年紀大我很多的哥哥！」「喔～你們家有4個兄弟姐妹啊！那加上爸爸媽媽應該只有6個人啊！」「除了他們，還要加上我的繼母和我媽媽的男朋友！」—取自繪本《家庭森林》，故事主角的小男孩介紹自己的家庭成員比一般人來得複雜，包括了親生妹妹、只有一半血緣的姐姐和一個全無血緣關係的哥哥，她會和繼母一塊兒去看球賽，也會和媽媽的男朋友一起快樂的烤肉。

33. () 小男孩的家庭型態是屬於下列何者？ (A)大家庭(B)折衷家庭(C)重組家庭(D)隔代教養家庭。
34. () 小男孩的家人彼此接納、相互適應，這是發揮了家庭的何項功能？(A)生育功能(B)經濟功能(C)教育功能(D)保護與照顧功能。
35. () 這些有相同血緣關係的兄弟姊妹之間是屬於哪種親屬關係？(A)直系血親(B)旁系血親(C)擬制血親(D)法定血親。

(三) 公民老師在課堂上列出下列的圖與學生討論



圖一

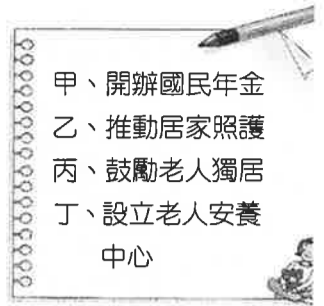
圖二

36. () 上列圖二主要討論哪種社會現象？(A)少子化(B)少年犯罪率增加(C)家庭暴力嚴重(D)新移民家庭增加。
37. () 造成上列圖二現象的可能原因為(甲)頂客族逐漸增加(乙)晚婚、不婚人口越來越多(丙)傳宗接代的觀念逐漸消失(丁)經濟功能轉變成消費為主，負擔變重(A)甲乙丙丁(B)乙丙丁(C)甲乙丁(D)甲乙丙

38. () 為了因應圖一的趨勢，政府在政策方面可以右列哪些項目去努力？(A)甲乙丙
(B)甲乙丁 (C)甲丙丁 (D)乙丙丁。

39. () 圖一的現象可能造成何種後果？(A)子女未來的扶養負擔加重(B)勞動力增加，促進經濟成長(C)缺乏手足關係，但不影響孩子人際關係的發展(D)造成重組家庭的快速增加

40. () 對於圖一老化指數的上升，政府應著重哪些政策的制定與落實？(甲)在里辦公室開設「日間照顧中心」(乙)聘請「居家照顧員」到府協助(丙)通過「安樂死」法律(丁)推動長期照顧的保險制度
(A)甲乙丙 (B)乙丙丁(C)甲乙丁(D)甲乙丙丁



(四) 26歲黃姓越南籍配偶受不了李姓丈夫動輒打罵，97年間私自將兒子帶回越南，李向新竹地檢署提告，法院審理時，黃女表示，92年間嫁來台灣，生下兒子，但丈夫三不五時就出言辱罵她，還動手毆打，兩人感情不睦，97年8月間，她未告知丈夫，即私自帶當時才4歲兒子離開新竹住所，搭機返回越南。李因久未見到妻兒，憤而提告。法官認為，未成年子女親權應由雙親共同行使，黃女此舉是剝奪丈夫親權。但法院開庭時，李姓男子向法官求情，表示當初妻子與他在一起真得比較辛苦，現在他已經去看精神科，學習控制情緒；黃女也當庭認錯，法官因此讓黃女緩刑。

41. () 黃女經常遭先生打罵，她可依據哪種法律的規定來尋求保護？ (A)《性別平等教育法》 (B)《社會救助法》
(C)《家庭暴力防治法》 (D)《民法》

42. () 上文是屬於何種家庭型態？甲、折衷家庭；乙、單親家庭；丙、小家庭；丁；新移民家庭。(A)甲乙(B)乙丙
(C)丙丁(D)乙丁

43. () 對於此種家庭型態的外籍配偶，下列何種作法較恰當？(A)只和其他外籍人士往來(B)參加生活及風俗習慣適應班(C)放棄家鄉的文化以融入社會(D)在家中不出門

44. () 對於家庭暴力的敘述，何者正確？(A)言語暴力不算家庭暴力的一種 (B)黃女可向警察局聲請保護令
(C)因兩人為配偶，法律無法干涉家務事 (D)當發現家暴時，應撥打 110 或 113 請求協助

45. () 對於黃女的兒子，可如何協助適應未來的學校生活？(甲)讓孩子介紹父母親的故鄉，幫助其他孩子了解與欣賞異國文化(乙)提供政府生活輔導班相關資訊給黃女(丙)請黃女來班上做語言與文化交流，讓同學增加語文見識(丁)禁止孩子與其他同學接觸，以免因家庭因素被霸凌(A)甲乙丙(B)甲乙丁(C)乙丙丁(D)甲乙丙丁

(五) 柯姓女藝人驚爆婚變，日前傳出已透過律師發函，指控廚師老公有「不當行為」要求離婚，老公雖否認但坦言已做好最壞的打算，11日也在臉書PO文，分享一篇「走心 | 給魔羯座的一封信」的文章，內文就以「你真的了解我們嗎？」做為開頭，說做為摩羯座「其實有很多事情，不是我們不在意，而是因為不想讓彼此尷尬，才選擇沉默」，明顯看出是在暗喻這幾日自己低調不願對外界說明太多的心情，但「只不過一旦時間久了，還是會覺得疲倦，可能就會漸漸離開你」。最後還說，別讓一個人失望太多次，再怎麼樣好的人，也會因為太多的失望，而對對方失去信心。人與人之間本來就是互相的，若是只有單方面互動，就不能怪人家對你無情了。而在夫妻鬧翻後PO出此貼文，被外界認為似乎意有所指。

46. () 上述事件是屬於哪一類型的家庭衝突？(A)家庭經濟的衝突(B)生活習慣與意見的衝突(C)教養孩子的衝突
(D)家務分工的衝突。

47. () 家人間的感情是最親密的，但是再親密難免也會起衝突，下列對於家庭衝突的敘述，何者錯誤？(A)家人間的衝突，通常會自然化解 (B)家人間要理性的溝通，針對原因，解決衝突 (C)應在互信、互愛、互相尊重的原則下解決衝突 (D)要學習平心靜氣包容彼此想法，樂於傾聽、溝通，以免衝突一再發生

48. () 若兩夫妻最終離婚，其子女的監護權歸屬，應由哪方面來決定？(A)丈夫(B)子女(C)妻子(D)法院

49. () 面對類似家庭衝突，下列哪種因應方式較不恰當？(A)運用同理心(B)理性處理(C)善用身邊資源(D)一哭二鬧三上吊

50. () 目前台灣的離婚率居高不下因此男女在結婚前，應做好何種準備(甲)家財萬貫(乙)成熟的身心(丙)穩定的經濟基礎(丁)了解婚姻的意義 (A)甲乙丙(B)乙丙丁(C)甲乙丁(D)甲丙丁

試題結束，再檢查，別睡著了!